



MĚSTSKÝ ÚŘAD ZÁBŘEH



MUZB/01583/2022/OD

ODBOR SPRÁVNÍ, ODDĚLENÍ DOPRAVY
nám. Osvobození 15, 789 01 Zábřeh

Elektronicky

ČÍSLO JEDN.: MUZB/01583/2022/OD

SPIS. ZN.: DO00555/2022/TOL

Rozdělovník

VYŘIZUJE: Bc. Tomáš Lejsal

TELEFON: 583468119

E-MAIL: posta@muzabreh.cz

DATUM: 10.01.2022

VEŘEJNÁ VYHLÁŠKA **OPATŘENÍ OBECNÉ POVAHY**

Stanovení přechodné úpravy provozu na pozemních komunikacích

Městský úřad Zábřeh, Odbor správní, oddělení dopravy jako příslušný správní orgán podle § 77 odst. 1 písm. c) a § 124 odst. 6 zákona č. 361/2000 Sb., o provozu na pozemních komunikacích a o změnách některých zákonů, ve znění pozdějších předpisů (dále jen „zákon o silničním provozu“) na základě žádosti o stanovení přechodné úpravy provozu na pozemních komunikacích, kterou dne 04.01.2022 podala

Obec Nemile, IČO 00635871, Nemile 93, 789 01 Nemile

(dále jen „žadatel“)

a po projednání návrhu stanovení přechodné úpravy provozu s dotčeným orgánem podle § 77 odst. 3) zákona o silničním provozu, jímž je dle § 77 odst. 2 písm. b) zákona o silničním provozu Policie ČR, DI Šumperk, která vyjádřila s předmětným návrhem přechodné úpravy provozu souhlas ve stanovisku č.j. KRPM-3339-2/ČJ-2022-140906 ze dne 10.01.2022

oznamuje

vydání opatření obecné povahy dle § 77 odst. 5 zákona o silničním provozu v souladu s ustanovením § 171 a § 173 zákona č. 500/2004 Sb., správní řád, ve znění pozdějších předpisů (dále jen „správní řád“), kterým

STANOVÍ

v souladu s § 78 zákona o silničním provozu a prováděcí vyhlášky č. 294/2015 Sb., ve znění pozdějších předpisů přechodnou úpravu provozu na pozemní komunikaci. V souladu s § 61 odst. 3 zákona o silničním provozu je přechodná úprava provozu na pozemních komunikacích provedená přenosnými dopravními značkami svislými, přechodnými dopravními značkami vodorovnými, světelnými signály a dopravními zařízeními (dále jen „dopravní značení“).

Místo úpravy:

Silnice III/31534, mezi obcemi Lupěné a Dolní Bušínov, parc. č. 483 k.ú. Lupěné (viz situace v příloze), z důvodu těžby dříví v přilehlém lese.

Termín přechodné úpravy:

Od nabytí právní moci souvisejícího rozhodnutí o povolení zvláštního užívání do 31.12.2022.

Způsob vyznačení:

Dle návrhu – Schéma C/4 viz příloha.

Odpovědná osoba:

Ing. Petr Šimek, starosta obce Nemile, tel. č.: 604550313.

Zásady pro stanovení přechodné úpravy provozu:

1. Provedení, osazení/vyznačení a rozměry dopravních značek musí být v souladu s:
 - a. vyhláškou č. 294/2015 Sb., kterou se provádějí pravidla provozu na pozemních komunikacích;
 - b. technickými podmínkami, pokud neodporují platnému znění zákona o provozu na pozemních komunikacích a jeho prováděcí vyhlášky;
 - c. TP 66 „Zásady pro označování pracovních míst na pozemních komunikacích“, III. vydání, 2015 (MD-OPK č.j. 21/2015-120-TN/1 / 1. dubna 2015);
 - d. TP 143 „Systém hodnocení přenosných svislých dopravních značek“, 1. vydání, 2013 (MD-OPK č.j. 540/2013-120-STSP/1 / 1. srpna 2013);
 - e. ČSN EN 12899-1 „Stálé svislé dopravní značení - Část 1: Stálé dopravní značky“;
 - f. VL 6.1 „Svislé dopravní značky“, vč. doplňku č. 1.
2. V souladu s podmínkami TP 66 III. vydání „Zásady pro označování pracovních míst na pozemních komunikacích“ kapitola 7), dle TP 65 III. vydání „Zásady pro dopravní značení na pozemních komunikacích“ kapitola 6) dopravní značení dodá a umístí firma, která má platná oprávnění pro provádění těchto prací a prokáže způsobilost pro zajištění jakosti při provádění, osazování a umístování dopravního značení.
3. Všechny součásti dopravního značení - např. patka, sloupek, stojánek, panel, značka i uchycení musí být schváleného typu a v základní velikosti.
4. Značky a dopravní zařízení související s pracovním místem se umísťují až bezprostředně před začátkem prací s ohledem na dobu potřebnou k jejich instalaci. Není-li to možné, musí být jejich platnost dočasně zrušena zakrytím nebo jiným vhodným způsobem tak, aby značky a dopravní zařízení nebyly viditelné z žádného jízdního směru.
5. S pracemi, pro něž je pracovní místo zřizováno, smí být započato teprve tehdy, až jsou instalovány všechny značky a dopravní zařízení.
6. Značky a dopravní zařízení musí být po celou dobu prací viditelné z dostatečné vzdálenosti, udržováno ve funkčním stavu (čistotě) správně umístěno, nesmí být překryto zelení, sloupy,

reklamním zařízením, apod., a musí být zabezpečeno tak, aby vlivem povětrnostních podmínek nebo provozu nedocházelo k jeho deformaci, posunutí, pootočení, apod.

7. Přechodné dopravní značení musí být kontrolováno - poškozené, zničené a odcizené dopravní značky a dopravní zařízení musí být neprodleně nahrazeno. Posunuté prvky musí být uvedeny do souladu se stanovenou přechodnou úpravou provozu. Pokud je pro napájení výstražných světel použito akumulátorů, musí být zajištěno jejich pravidelné dobíjení.
8. Trvá-li pracovní místo i za snížené viditelnosti (např. tma, mlha, sněžení, hustý déšť, apod.), potom musí být dopravní značky, dopravní kužely, nebo směrovací desky tvořící příčnou uzávěru opatřeny výstražnými světly typu 1, případně bude užitá světelná zábrana. Světlo se umísťuje nad příslušnou značkou a musí odpovídat příslušným předpisům.
9. Pokud si to vyžádá konkrétní dopravní situace, bude provoz na pozemní komunikaci řízen náležitým počtem řádně poučených osob, které budou vybaveny a označeny v souladu s § 19 a 20 a přílohy č. 12 (*Příklady vyobrazení výstražných oděvů*) vyhlášky č. 294/2015 Sb., kterou se provádějí pravidla provozu na pozemních komunikacích - tedy zastavovacím terčem č. Z 8b a výstražným oděvem v souladu s ČSN EN ISO 20471 *Oděvy s vysokou viditelností - Zkušební metody a požadavky*; při zastavování vozidel se tyto osoby musí řídit § 79 odst. 2 a 3 zákona o provozu na pozemních komunikacích
10. Potvrzené a stanovené schéma použitého přechodného dopravního značení bude vždy na místě akce společně s údajem o odpovědné osobě za přechodné dopravní značení.
11. Bezprostředně po ukončení předmětného důvodu bude přechodné dopravní značení ihned odstraněno.
12. Žadatel po celou dobu přechodné úpravy provozu zajistí, aby umístěné dopravní značení bylo v souladu s tímto stanovením.

Budou splněny podmínky Policie ČR, DI Šumperk uvedené ve stanovisku č.j. KRPM-3339-2/ČJ-2022-140906 ze dne 10.01.2022:

- Při samotné nakládce nesmí dojít k ohrožení účastníků silničního provozu padající hmotou a rovněž naložené množství musí zajistit, že nemůže dojít k porušení ustanovení § 52 zákona č. 361/2000 Sb., *o provozu na pozemních komunikacích*, zejména k ohrožení účastníků silničního provozu. Práce nebudou prováděny za zhoršených klimatických podmínek dohlednosti např. vlivem mlhy, deště nebo sněžení.
- Vyčkávající nákladní vozidla na nakládku budou mezi sebou dodržovat rozestupy tak, aby se protijedoucí vozidla mohla bezpečně vyhnout.
- Za snížené viditelnosti, dle ustanovení §2 odst. ff) zákona 361/2000 Sb. musí být dopravní zařízení, viz příloha 10 vyhlášky 294/2015 Sb. doplněno výstražným světlem žluté barvy.

Odůvodnění:

Městský úřad Zábřeh, Odbor správní, oddělení dopravy příslušný podle § 77 odst. 1 písm. c) a § 124 odst. 6 zákona o silničním provozu, tj. územně příslušný obecní úřad obce s rozšířenou působností ke stanovení místní a přechodné úpravy provozu a užití zařízení pro provozní informace na silnici II. a III. třídy, místní komunikaci a na veřejně přístupné účelové komunikaci, obdržel žádost o stanovení výše uvedené přechodné úpravy provozu, žádost dne 04.01.2022 podala Obec Nemile.

Návrh stanovení přechodné úpravy provozu byl projednán ve smyslu § 77 odst. 3 zákona o silničním provozu s příslušným dotčeným orgánem, jímž je podle § 77 odst. 2 písm. b) zákona o silničním provozu Policie ČR, DI Šumperk, který posuzuje předmět žádosti z hlediska možného ovlivnění bezpečnosti a plynulosti silničního provozu. Dotčený orgán Policie ČR, DI Šumperk ve svém stanovisku č.j. KRPM-3339-2/ČJ-2022-140906 ze dne 10.01.2022 uvedl souhlas s přechodnou úpravu provozu.

V souladu s ustanovením § 77 odst. 5 zákona o silničním provozu místní a přechodnou úpravu provozu na pozemních komunikacích lze stanovit opatřením obecné povahy, jde-li o světelné signály, příkazové a zákazové dopravní značky, dopravní značky upravující přednost a dodatkové tabulky k nim nebo jiné dopravní značky ukládající účastníku silničního provozu povinnosti odchýlné od obecné úpravy provozu na pozemních komunikacích.

Správní orgán následně podle § 77 odst. 1 písm. c) zákona o silničním provozu a v souladu s § 78 zákona o silničním provozu stanovil přechodnou úpravu provozu vydáním opatření obecné povahy podle ustanovení § 77 odst. 5 zákona o silničním provozu v souladu s § 173 odst. 1 správního řádu.

Poučení:

Proti opatření obecné povahy nelze dle § 173 odst. 2 správního řádu podat opravný prostředek. Soulad opatření obecné povahy s právními předpisy lze dle § 174 odst. 2 správního řádu posoudit v přezkumném řízení.

Dle § 77 odst. 5 zákon o silničním provozu, jde-li o stanovení přechodné úpravy provozu na pozemních komunikacích, nedoručuje příslušný správní úřad návrh opatření obecné povahy a nevyzývá dotčené osoby k podávání připomínek nebo námitek; opatření obecné povahy nabývá účinnosti pátým dnem po vyvěšení.

Ing. Radovan Till

vedoucí oddělení dopravy

Oprávněná úřední osoba pro vyřizování: Bc. Tomáš Lejsal

Oprávněná úřední osoba pro podepisování: Ing. Radovan Till

Toto opatření musí být vyvěšeno po dobu 15 dnů na úřední desce MěÚ Zábřeh a způsobem umožňujícím dálkový přístup, **účinnosti nabývá pátým dnem po vyvěšení.**

Vyvěšeno dne: Sejmuto dne:

Razítko, podpis orgánu, který potvrzuje vyvěšení a sejmutí oznámení:

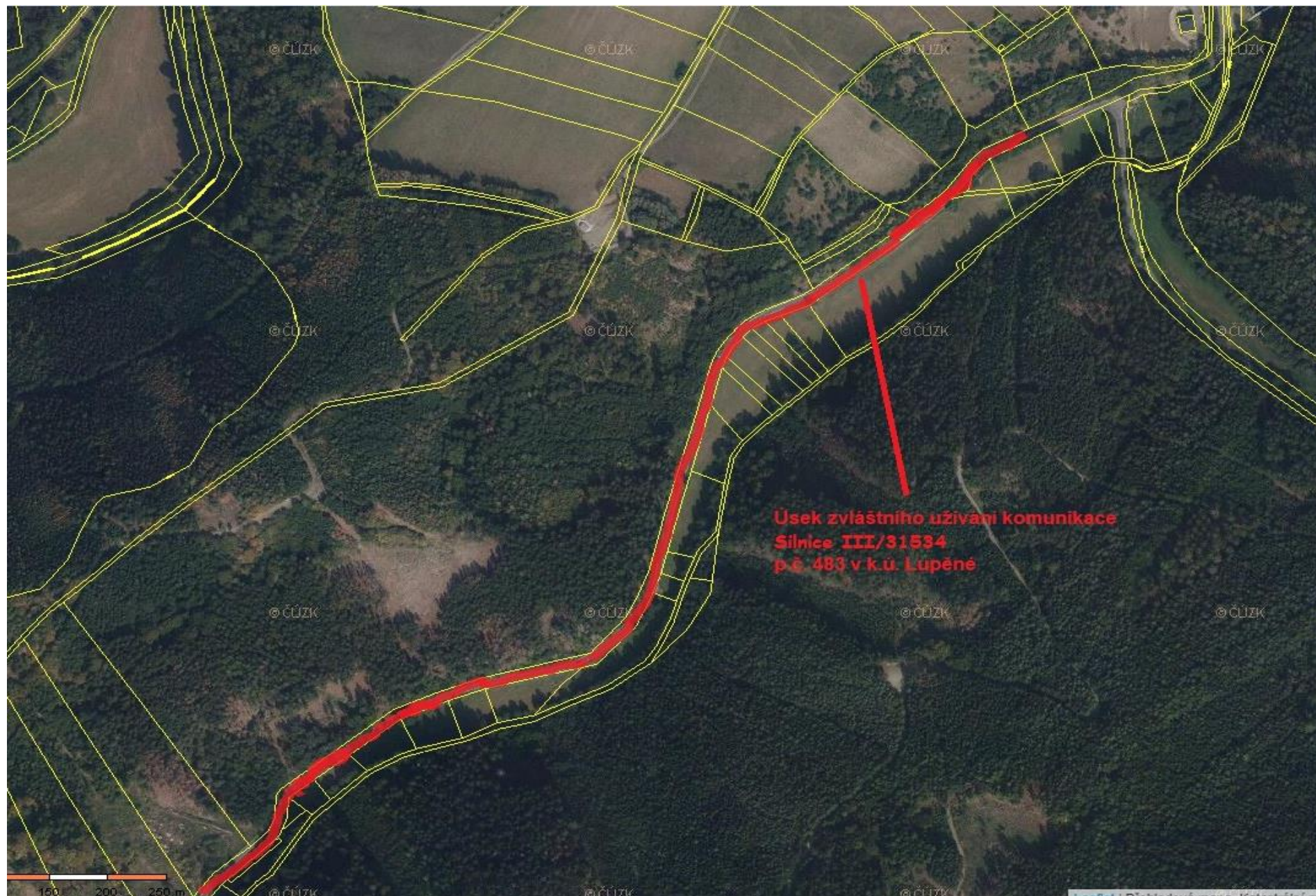
Přílohy

- Situace
- Policií odsouhlasený návrh dopravního značení – Schéma C/4

Rozdělovník

obdrží

1. Městský úřad Zábřeh, Úřední deska, Masarykovo náměstí č.p. 510/6, 789 01 Zábřeh



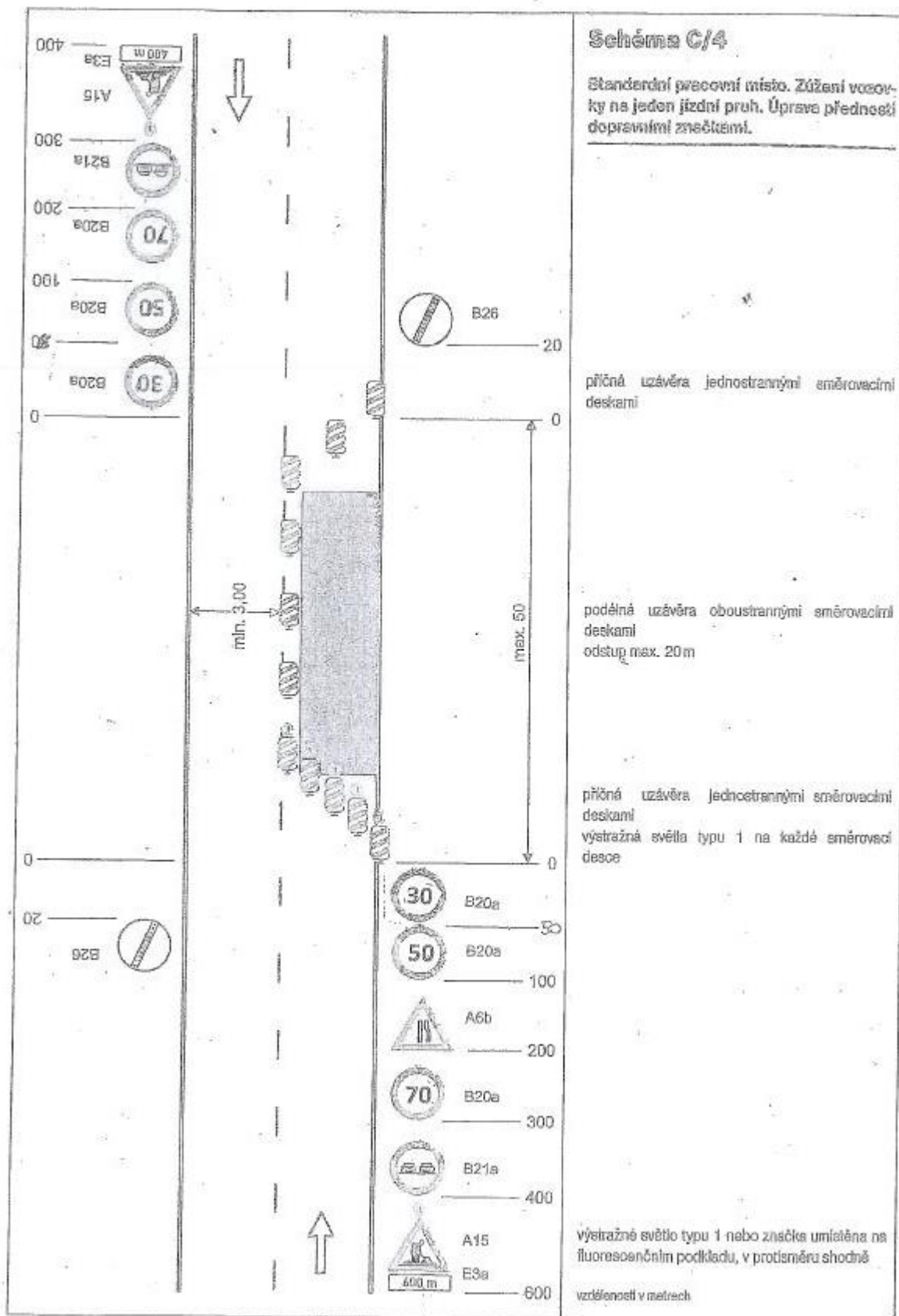


Schéma C/4

Standardní pracovní místo. Zúžení vozovky na jeden jízdní pruh. Úprava přednosti dopravními značkami.

příčná uzávěra jednostrannými směrovacími deskami

podélná uzávěra oboustrannými směrovacími deskami
odstup max. 20 m

příčná uzávěra jednostrannými směrovacími deskami
výstražná světla typu 1 na každé směrovací desce

výstražné světlo typu 1 nebo značka umístěna na fluorescenčním podkladu, v protisměru shodně

vzdálenosti v metrech