

## SLOVO STAROSTY

Vážení spoluobčané,

venku už nám vládne jaro, můžeme se zhluboka nadechnout a pomalu dát "vale" paní Zimě. Do Vašich domácností se dostává další letošní číslo, v pořadí již druhé, ve kterém bychom Vás rádi informovali o dění v obci. Ve zkratce Vás v tomto roce čeká oprava chodníku kolem krajské komunikace a dodělání komunikací. Také máme zažádáno o dotace na opravu hasičské zbrojnice v Nemili, kapličky v Nemili, či tělocvičny. V tomto roce také plánujeme pokračovat v terénních úpravách vedle hřiště v Nemili.

Co se týče projekčních prací, máme se zastupiteli na stole rozpracované parkoviště u hřbitova, chodníky v Nemili a Lupěném, parkoviště u školy, výstavbu dětského hřiště, rekonstrukci veřejného osvětlení v Nemili, rekonstrukci komunikace v Lupěném kolem hřbitova, opravu obecního úřadu, rozšíření školy a výstavbu multifunkční hřiště u KD.

Rád bych Vás také informoval, že od letošního roku přibude nový kontejner (popelnice), do kterého bude možno odkládat použitý olej z domácností.

Co se týče kanalizace, je v tomto okamžiku napojeno cca 80% nemovitostí. V únoru náš pracovník rozjel na čističce druhou linku a během jara se na naši kanalizaci bude napojovat obec Jestřebí a Pobučí. Momentálně se s nimi ladí podmínky, za kterých se budou moci na naši kanalizaci připojit.

Na závěr mi dovoluje popřát Vám všem i Vašim známým krásné prožití velikonočních svátků.

Petr Šimek, starosta obce

## OÚ DÁVÁ NA VĚDOMÍ

### Místní poplatky pro rok 2019

#### **Poplatek za odpad**

- ❖ dle vyhlášky č.3/2016 je splatný **do 30.6.** daného roku
- ❖ částka je **350 Kč na osobu**
- ❖ osoby žijící celý rok v zahraničí jsou dle vyhlášky osvobozeny od poplatku, pokud do data splatnosti doloží (každoročně) na OÚ čestné prohlášení, že se zdržují v cizině. V případě, že takovéto prohlášení nebude OÚ mít do 30.6., je povinen poplatek vymáhat.

#### **Poplatek za psa**

- ❖ dle vyhlášky č.2/2016 je splatný **do 30.6.** daného roku
- ❖ částka je **100 Kč** za psa (senioři 50 Kč)

**Poplatky za odpad a psa** je možné zaplatit každé **pondělí** a **středu na pokladně OÚ**, nebo převodem na účet obce číslo 4318183319/0800 u ČS. Při platbě převodem nezapomeňte **do poznámky uvést za koho je poplatek hrazen** (např. Novákovi, Lupěné 150 - 5osob+pes).



Bez těchto údajů nebude platba řádně poplatníkovi připsána a bude vrácena zpět na účet, ze kterého přišla. Tím bude poplatník mít nezaplaceno a stává se neplatičem! Jako VS uveďte prvních 6 čísel vašeho rodného čísla.

### Nově se také platí v roce 2019 stočné a vodné (v Lupěném)

Od 1.1.2019 nemá obec Nemile povoleno vypouštět odpadní vody do dešťové kanalizace. Každý vlastník nemovitosti musí s odpady nakládat dle zákona, tzn. musí být napojen na splaškovou kanalizaci, nebo musí mít žumpu a vyvážet. Nelze mít septik s přepadem do dešťové kanalizace. **Po prvním pololetí tohoto roku budou ti, co nejsou napojeni na splaškovou kanalizaci, vyzváni oddělením životního prostředí MÚ Zábřeh k doložení o nakládání s odpadními vodami.**

### Úhrada stočného

Na základě smlouvy a dle zvolené varianty ve smlouvě.

**Varianta 1** – dle výše dodané vody – úhrada bude probíhat na základě odečtů vody, které provede firma ŠPVS během září a října. **Splatnost do 30.11.2019, částka 43,66 Kč za 1 m<sup>3</sup> vody.** Zaplatit bude možné zhruba 20 dní po odečtu v pondělí a ve středu na pokladně OÚ, nebo převodem na účet obce číslo 4318183319 / 0800 u ČS. Při platbě převodem musí být uveden správný variabilní symbol. **VS je shodný s číslem odběrného místa, které je uvedeno v příloze (poslední strana) smlouvy o odvádění odpadních vod a je v levém horním rohu.** Toto číslo je jedinečné. Podle něj se při platbě rozezná, zda jde o platbu za vodné, stočné, Nemili, Lupěné a který dům. Bez správného VS nebude platbu možno řádně identifikovat a může se stát, že bude připsána jinému poplatníkovi, případně bude vrácena zpět na účet, ze kterého přišla. Tím bude poplatník mít nezaplaceno a stává se neplatičem!

**Varianta 2** – kombinací více zdrojů dodávek vody – platba stejně jako u varianty č.1, po odečtu vodoměrů. Splatnost do 30.11.2019

**Varianta 3** – dle směrných čísel (paušálem) – **splatnost je do 31.10.2019. Částka 1273,-Kč na osobu** s trvalým pobytem v obci (i pokud se v obci nezdržuje – studium, práce jinde v ČR.....). Poplatek na listopad a prosinec 2019 bude teprve stanoven a jeho splatnost bude do 31.12.2019. Platbu je možné provést v pondělí a ve středu na pokladně OÚ, nebo převodem na účet obce číslo 4318183319 / 0800 u ČS. Při platbě převodem musí

## Svoz velkoobjemového, drobného nebezpečného odpadu a elektroodpadu 23. - 24. dubna 2019

**Velkoobjemový odpad** - Jedná se např. o starý nábytek, koberce, linolea, umyvadla, toalety, kuchyňské linky, drobný stavební odpad atd.

**Elektroodpad** - Spotřebiče ( velké i malé), baterie, akumulátory, jednotlivé části elektrozařízení, telefony, elektrické hračky. Odevzdané elektrozařízení by mělo být v úplném a nerozebraném stavu.

**Nebezpečný odpad** - Barvy, oleje, maziva, lepidla, spreje, tmely, léčiva, zářivky, absorpční činidla, jedy, pesticidy, kyseliny, rozpouštědla, autoduše, hasicí přístroje, kapaliny do aut, autobaterie, tonery, inkousty

- Na hřišti u kulturního domu v Nemili budou v úterý 23. dubna od 9 hod přistaveny dva kontejnery na velkoobjemový odpad.
- Současně bude probíhat sběr elektro a nebezpečného odpadu.
- Elektroodpad prosím nevhazujte do kontejneru, ale odkládejte ho na hromadu přibližně 3m od něj a současně vedle elektroodpadu odkládejte nebezpečný odpad. Elektro a nebezpečný odpad si později naloží pracovníci sběrní sami.
- Při odkládání odpadu dbejte na svoji bezpečnost. Veškeré nakládání a manipulace s odloženým odpadem je zakázána.
- Je zakázáno odkládat pneumatiky a stavební odpad.

### Proběhlé akce v obci, rok 2018

#### OU Nemile

- 11.11. Hodová mše svatá v kapličky Lupěné
- 24.2. Obecní ples
- 14.7. Pivní slavnosti
- 16.9. Vítání občánků
- 22.9. Slavnostní otevření naučné stezky Lupěnských hor
- 9.8. Zájezd do Kroměříže na letní Florii
- 18.12. Zájezd na předvánoční Olomouc
- 5.10. Zájezd na Praděd



#### SDH

- 18.8. Vepřové hody
- 2.12. Slavnostní rozsvícení Vánočního stromku
- 25.8. Velká cena požárního sportu okresu Šumperk o putovní pohár starosty obce Nemile



#### NeLupp o.s.

- 29.12. 7. ročník turnaje v člověče nezlob se, aneb cesta Nemiláka
- 1.12. Slavnostní rozsvícení vánočního stromku
- 23.12. Živý betlém
- 4.6. Dětský den
- 27.10. Retro párty první republika



#### Sokol

- 31.12. Silvestrovský fotbal
- 29.9. Nemilka RUN
- 31.12. Silvestrovský fotbal
- 30.9. Hodový fotbal
- 21.7. Nohejbalový turnaj Nemile



#### Škola

- 30.11. Předvánoční trhy a dílny
- 1.11. Pojďme za hvězdičkou

28.10. Vysázení pamětních líp (SDH Nemile, škola, Sokol, obec, ČČK Nemile, SDH Lupěné)



být uveden správný variabilní symbol. **VS je shodný s číslem odběrného místa, které je uvedeno v příloze (poslední strana) smlouvy o odvádění odpadních vod a je v levém horním rohu.** Toto číslo je jedinečné. Podle něj se při platbě rozezná, zda jde o platbu za vodné, stočné, Nemilí, Lupěné a který dům. Bez správného VS nebude platbu možné řádně identifikovat a může se stát, že bude připsána jinému poplatníkovi, případně bude vrácena zpět na účet, ze kterého přišla. Tím bude poplatník mít nezaplaceno a stává se neplatičem!



**Sbor dobrovolných hasičů Nemile  
provede  
SBĚR STARÉHO ŽELEZA**

v pátek 12. dubna 2019  
od 16 hodin

-----

**Další plánované akce:**

- Vepřové hody - 17.8.2019
- Hasičská soutěž "Memoriál Jiřího Rýznara" - 24.7.2019

### Úhrada vodného (místní část Lupěné)

Splatnost tohoto poplatku je **30.11.2019, částka 44,92 Kč za 1 m<sup>3</sup> vody.** Platba bude na základě odečtů vody, které provede firma ŠPVS během září a října. Zaplatit bude možné zhruba 20 dní po odečtu v pondělí a ve středu na pokladně OÚ, nebo převodem na účet obce číslo 4318183319/0800 u ČS. Při platbě převodem musí být uveden

správný variabilní symbol. **VS je ve tvaru 2120+číslo popisné,** za které je hrazeno (např. u platby vodného za č.p. 68 bude VS 212068). Bez správného VS nebude platbu možné řádně identifikovat a může se stát, že bude připsána jinému poplatníkovi, případně bude vrácena zpět na účet, ze kterého přišla. Tím bude poplatník mít nezaplaceno a stává se neplatičem!

### Poplatek za hrobové místo

- ❖ splatnost poplatku a platnost smlouvy k pronajatému hrobu si každý nájemce hlídá sám.
- ❖ Ke každému hrobovému místu musí mít nájemce platnou smlouvu. **Smlouvy jsou vystavovány vždy na určité období** (nejsou „doživotní“). Bez platné smlouvy a při neuhrazení poplatku za hrobové místo ztrácí nájemce práva k hrobu a hrob může být nabízen jinému zájemci.



## ZE ZASEDÁNÍ ZASTUPITELSTVA OBCE

**21.1.2019**

### ZO schválilo:

- ❑ žádost o dotaci u Olomouckého kraje – Program obnovy venkova Olomouckého kraje 2019 v dotačním titulu č.1 Podpora budování a obnova infrastruktury obce na zakázku s názvem „Oprava chodníku kolem krajské komunikace v obci Nemile, výběrové řízení na zhotovení zakázky s názvem: „Oprava chodníku kolem krajské komunikace v obci Nemile,“ a pověřuje starostu obce výběrem nejvhodnější nabídky

- ❑ žádost o dotaci u Olomouckého kraje - Program památkové péče v Olomouckém kraji 2019 v dotačním titulu č.2 Obnova staveb drobné architektury místního významu na zakázku s názvem „Restaurování mramorového kříže u kaple v obci Nemile,“
- ❑ žádost o dotaci u Olomouckého kraje – Dotační program pro sociální oblast 2019 v dotačním titulu č.1 Podpora prevence kriminality na zakázku s názvem „Elektrická pojezdová brána – areál Čističky odpadních vod v Nemilí,“ a

zároveň prohlašuje, že má vlastnické a věcné právo k nemovitosti a deklaruje závazek ponechání majetku, pořízeného z dotace, po dobu minimálně 10 let;

- ❑ žádost o dotaci u Olomouckého kraje – Program podpory kultury v Olomouckém kraji 2019 na akci s názvem „Pivní slavnosti Nemile 2019,,“;
- ❑ žádost o dotaci u Olomouckého kraje – Program podpory kultury v Olomouckém kraji 2019 na akci s názvem „Obecní ples Nemile 2019,,“;
- ❑ žádost o dotaci u Olomouckého kraje – Program na podporu výstavby a rekonstrukcí sportovních zařízení v obcích Olomouckého kraje v roce 2019 na zakázku s názvem „Rekonstrukce tělocvičny Nemile,,“ a zároveň prohlašuje, že má vlastnické a věcné právo k nemovitosti a deklaruje závazek ponechání majetku, pořízeného z dotace, po dobu minimálně 10 let;
- ❑ žádost o dotaci u Olomouckého kraje – Program na podporu JSDH 2019 v dotačním titulu na pořízení, technické zhodnocení a opravu požární techniky a nákup věcného vybavení JSDH obcí Olomouckého kraje 2019 na zakázku s názvem „Nákup ochranných prostředků pro JSDH Nemile,,“;
- ❑ žádost o dotaci u Ministerstva zemědělství – Program 129660 Údržba a obnova kulturních a venkovských prvků, podprogram 129 662 Údržba a obnova stávajících kulturních prvků venkovské krajiny na zakázku s názvem „Oprava křížů v Nemili,,“;
- ❑ žádost o dotaci u Ministerstva pro místní rozvoj – Program 117D8210 Podpora obnovy a rozvoje venkova, podprogram DT 117d8210A – Podpora obnovy místních komunikací na zakázku s názvem „Obnova místních komunikací Nemile,,“;
- ❑ žádost o dotaci u Ministerstva pro místní rozvoj – Program 117D8210 Podpora obnovy a rozvoje venkova, podprogram DT 117d8210C – Podpora obnovy staveb a zařízení dopravní infrastruktury na zakázku s názvem „Oprava mostu přes Nemilský potok,,“;
- ❑ žádost o dotaci u Ministerstva pro místní rozvoj – Program 117D8210 Podpora obnovy a rozvoje

venkova, podprogram DT 117d8210E – Rekonstrukce a přestavba veřejných budov na zakázku s názvem „Rekonstrukce obecní budovy s č.p. Nemile 190,,“;

- ❑ žádost o dotaci u Ministerstva pro místní rozvoj – Program 117D8210 Podpora obnovy a rozvoje venkova, podprogram DT 117d8210G – Obnova drobných sakrálních staveb a hřbitovů na zakázku s názvem „Oprava kaple Nemile,,“;
- ❑ smlouvu o zřízení věcného břemena – služebnosti se správou železniční dopravní cesty, státní organizace se sídlem Praha 1, Nové Město, Dlážďená 1003/7, PSČ 110 00 na pozemek p.č. 619/1 v k.ú. Nemile dle geometrického plánu č. 325-039/2018 zhotoveném firmou Geodézie Svitavy, se sídlem Wolkerova alej 14a, Svitavy Smlouva se sjednává za úplaty ve výši 16.500Kč + DPH;
- ❑ smlouvu o zřízení věcného břemena – služebnosti se správou železniční dopravní cesty, státní organizace se sídlem Praha 1, Nové Město, Dlážďená 1003/7, PSČ 110 00 na pozemek p.č. 619/1 v k.ú. Nemile dle geometrického plánu č. 326-042/2018 zhotoveném firmou Geodézie Svitavy, se sídlem Wolkerova alej 14a, Svitavy. Smlouva se sjednává za úplaty ve výši 16.500Kč + DPH;
- ❑ smlouvu o technologickém dohledu při trvalém provozu čistírny odpadních vod Nemile se společností FORTEX-AGS a.s. se sídlem Jílová 1550/1, 787 92 Šumperk;
- ❑ kupní smlouvu na odkup pozemku 515/41 v k.ú. Filipov u Zábřeha o výměře 151m<sup>2</sup>, dle geometrického plánu 209-468/2018 zhotoveném firmou Eleo geodeti s.r.o., se sídlem Postřelmovská 348/17, 789 01 Zábřeh za cenu 5.000Kč;
- ❑ tvorbu projektové dokumentace na úrovni DUR+DPS na Rekonstrukci veřejného osvětlení v Nemili s firmou Elektro KSK, spol s.r.o., se sídlem Lidická 375, 563 01 Lanškroun za částku 52.980Kč bez DPH.

### 18.3.2019

#### ZO schválilo:

- ❑ obecně závaznou vyhlášku obce Nemile č.1/2019, kterou se stanoví pravidla pro pohyb psů na veřejném prostranství v obci Nemile;

- ❑ prodej pozemku parc. č. 61/1, zahrada o výměře 66 m<sup>2</sup> a pozemku parc. č. 61/2, zahrada o výměře 316 m<sup>2</sup> obojí v k.ú. Nemile za cenu 40.110Kč.
- ❑ zřízení Kulturní komise. Kulturní komise se zřizuje jako 4 členná ve složení: Předseda Ing.

- Petr Šimek, nar. 7.3.1986, členové: Helena Krmelová, Anna, Lukášová, Jindřiška Šimková
- ☐ smlouvu budoucí o zřízení věcného břemene a dohodu o umístění stavby č. IP-12-8023903/1 se společností ČEZ distribuce, a.s. se sídlem Děčín, Děčín IV-Podmloky, Teplická 874/8, PSČ 405 02, IČ: 24729035. Smlouva se sjednává na pozemek parc. č. 395/3, v k.ú. Filipov u Zábřeha;
  - ☐ dodatek č. 5 ke Smlouvě o poskytování knihovnických, informačních a metodických služeb v knihovně obce ze dne 10.2.2015.

Smlouvou se sjednává nákup knižních fondů pro rok 2019 za 5.000Kč;

- ☐ výši ročního příspěvku Mikroregionu Zábřežsko na 20Kč na obyvatele trvale přihlášeného v obci Nemile;
- ☐ rozpočtovou změnu č.1/2019.
- ☐ darovací smlouvu s Centrem sociálních služeb Pomněnka, z.ú., se sídlem Šumavská 1915/13, 787 01 Šumperk, IČ:04775627. Výše dotace činí 5.000Kč.

## DALŠÍ INFORMACE, PŘÍSPĚVKY

### Z historie obce - Škola v Lupěném

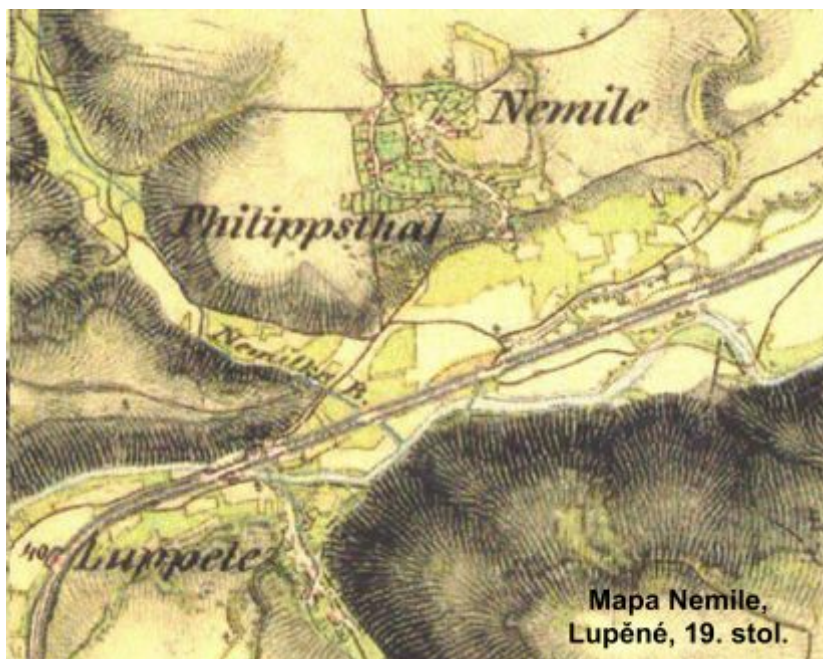
Původně děti z Lupěného chodily do školy v Jestřebí. Když bylo Lupěné přiřazeno do obvodu školy v Nemili, chodily děti do Nemile. Dne 24. dubna 1917 byla v místnosti hostince v Lupěném č. 8 zřízena pobočka nemilské školy za nájem 300,- korun.

V červenci 1918 vznikl požadavek změnit pobočku na expozituru (samostatnou). Hospodští se často měnili a škola jim poškozovala živnost. Z toho důvodu zvedali částku za pronájem místnosti. Z původních 300,- korun až na 1.000,- korun. Proto bylo rozhodnuto, že bude v Lupěném postavena nová škola.

Dne 14. 12. 1919 byla schválena první položka v rozpočtu obce ve výši 20 tis. korun. V roce 1920 bylo prodáno dřevo z obecního lesa firmě Švub a Kučera za výtěžek 40 tis. korun, prodej dřeva pokračoval ještě v následujícím roce. Dne 1. 5. 1921 bylo usneseno, že bude zahájena stavba školy tak, aby ve školním roce 1922-23 byla budova předána k vyučování.

Dne 27. 8. 1922 byla stavba zadána staviteli Lubomíru Lolkovi ze Zábřeha a o prázdninách 1923 byla stavba dokončena. Bylo rozhodnuto uspořádat dne 26. srpna spolu se sborem hasičů slavnost na památku dokončení stavby a otevření nové školy. Slavnostním řečníkem byl Josef Jančařík, který vyučoval v Nemili. Slavnost byla konána bez posvěcení školní budovy.

Stavba školy byla zaplacená velkou částí z peněz z prodeje dřeva, zemskou subvencí ve výši 50 tis. korun a také půjčkou od Ústřední Matice školské ve výši 40 tisíc korun. Tato půjčka byla splatná tehdy, kdyby



škola zanikla nebo přestala být českou. Celkové náklady na postavení školy byly 245 tis. korun.

V roce 1923 přišel do Lupěného učitel František Wind, který byl od roku 1931 do roku 1938 správcem školy. V roce 1930 byla podána žádost, aby bylo Lupěné vyčleněno ze školního obvodu nemilského a expozitura byla přeměněna na samostatnou školu.

Výnosem školní rady z 19. ledna 1931 bylo žádosti vyhověno a od 1. února 1931 byla v Lupěném jednotřídní škola. Po odchodu učitele Winda v roce 1938 působil v Lupěném učitel Mořic Kadlec. Tehdy zde vznikla německá škola.

Dvanáct dětí z Lupěného proto začalo chodit do školy v Nemili, která zůstala česká. Na německé škole v Lupěném zůstalo 23 dětí.

V roce 1939 nastoupil do Lupěného učitel

Richard Walter – ten vysázel v Lupěném 2.300 keřů moruší, ale ve třídní knize nenapsal ani jeden zápis. Učitel Wind ze školy v Nemili dostal nařízeno, aby zjednal nápravu, že děti z Lupěného, které samovolně přestoupily do školy v Nemili, nesmí chodit do Nemile. Vrátilo se 5 žáků.



V Lupěném se vystřídali během války učitel Schmitzer, Jan Gabrie a Josef Hermann, který denně dojížděl z Hynčiny. V roce 1940 byly výnosem zemské rady české knihy ze školy dány do sběru starého papíru. Žáci posledního ročníku se mohli vyučit pouze řemeslu kominickému. Učit se jiným řemeslům bylo možné jen, pokud žáci odejdou do Říše. Na konci školního roku 1939/1940 bylo ve škole v Lupěném 29 žáků (14 chlapců a 15 děvčat).

Dne 5. 9. 1940 do Lupěného nastoupila učitelka Marie Riesová, která zde učila do konce školního roku 1941/1942. Po ní v Lupěném působil jeden rok Jindřich Kaplan.

Výnosem vládního prezidenta v Opavě ze dne 28. 7. 1943 byla od začátku školního roku 1943/1944 po dobu války škola v Lupěném uzavřena. České děti chodily do české školy v Nemili, německé do německé školy v Zábřehu. Do Nemile přestoupilo 24 žáků.

Učitel František Wind odešel ze zdravotních důvodů ze školy a na jeho místo nastoupil od 1. 4. 1944 učitel Theodor Macek. V Nemili v té době byly dvě třídy. Druhou třídu vedla učitelka Božena Windová.

Přípisem zemské rady z 24.11.1944 musela být nemilská škola do 27.11.1944 vyklizena a inventář přestěhován do školy v Lupěném. Do školy pak byli evakuováni bývalí ruští emigranti s právem azylu. Ve škole v Lupěném se učilo v jedné třídě polodenně. Jedna třída dopoledne, druhá odpoledne. Nesmělo se topit, proto byly dětem dávány pouze úkoly a vysvětlivky a učily se doma. I toto vyučování bylo zrušeno. Bylo to ve dnech transportu zajatců, kteří byli německými mocipány mučeni, bití a zabíjeni. Při vlakovém transportu vězňů z Osvětimi byli polomrtví vězňové vyhazováni z projíždějícího vlaku. U Lupěného to byli tři vězňové.

V roce 1945 několikrát přenocovali němečtí vojáci ve škole v Lupěném. Lavice byly ze třídy vyneseny, byla nanesena sláma a na té vojáci přespali. Vojáci zabrali i byt správce školy. Naposledy se ve škole učilo 4. května. Toto trápení skončilo 9. května osvobozením vesnice ruskou armádou. V Nemili začal učit zase František Wind, který nechal školní majetek převést zpět do Nemile. V Lupěném zůstal Theodor Macek, který začal budovat základy znovuzrozené školy a dne 4. června se ve škole opět učilo. Ve třídě bylo 31 žáků. Školní rok byl ukončen 12. července 1945.

Od školního 1962/1963 byly školy v Nemili a v Lupěném spojeny. V Nemili byla jedna třída a v Lupěném druhá třída. Ředitelem obou škol byl jmenován Theodor Macek, který v Lupěném působil až do odchodu do důchodu v roce 1971. Po něm nastoupil jako ředitel František Ženčák, který v Lupěném působil do školního roku 1976/1977, kdy přešel na školu do Zábřeha. Škola v Lupěném byla uzavřena a učilo se jen v Nemili, kde učil učitel Milan Plchot pouze 1. -3. ročník.

... pokračování v příštím zpravodaji (Průmysl v obci)

zpracovala Mgr. M. Vepřková (kronikářka obce)

## Kronikářka obce prosí občany o spolupráci při hledání zápisů z kroniky po roce 1948 do roku 1990!

### Poděkování za tříkrálovou sbírku

Vážení občané, děkujeme za Vaši ohromnou štědrost při koledování tří králů. V Nemili jste do kasiček vložili 18.107,-Kč a v Lupěném 3.532,-Kč. Děkujeme také, že jste nás ve svých domovech příjemně přijali.



Více informací najdete na: [www.nemile-trikralovasbirka.webnode.cz](http://www.nemile-trikralovasbirka.webnode.cz)  
[www.trikralovasbirka.cz](http://www.trikralovasbirka.cz)

Za všechny koledníky děkuje Vladka Václavková

### VELIKONOCE - Co vlastně o nich víme?

#### Základní informace:

- nejvýznamnější svátky roku v židovské a křesťanské tradici, v lidové a pohanské tradici spojeny s vítáním jara a koncem zimního strádání (př. pálení čarodějnic "Morany")



- židé slaví památku odchodu izraelského národa z egyptského otroctví (svátek Pesach)
- křesťanství přímo navazuje na tradici židovskou, oslavuje poslední dny života spasitele Ježíše Krista (umučení, smrt a vzkříšení) jako osvobození od otroctví hříchů a cestu k věčnému životu

#### Průběh křesťanských Velikonoc:

- datumově pohyblivý svátek, připadá na neděli (Slavnost Zmrtvýchvstání) po prvním jarním úplňku po rovnodennosti
- přípravou na Velikonoce je doba postní, která začíná na popeleční středu a trvá 40 dní, končí ve čtvrtek v předvečer Velkého pátku
- samotné Velikonoce se slaví 3 dny (“Velikonoční třídění”), začínají Velkým pátkem (ukřižování Krista) a vrcholí nedělí (Slavnost Zmrtvýchvstání Krista)

#### Velikonoční symboly:

**beránek** (symbol oběti a člena společenství s pastýřem), **vajíčko** (symbol nového života a plodnosti), **křen** (hřebíky a hořkost utrpení Krista), **kočičky** (symbol ratolestí, se kterými vítali obyvatelé Jeruzaléma Krista), **zajíc** (symbol štěstí, skromnosti a pokory), **oheň a svíce** (symbol světla - Krista v temnotě smrti), **kříž** (symbol utrpení a věčnosti - propojení božství a lidství)



#### Velikonoční tradice:

- **řehtání (hrkání)** - od čtvrtka do soboty, nahrazuje zvony, které “odletěly do Říma”, nepřítomnost zvonění symbolizuje ticho a smutek s utrpením Krista
- **pomlázka** (“pomlazení”) s pronášením koledy - v pondělí převážně muži šlehají čerstvými spletenými pruty ženy, aby jim dodali jarní životní sílu a krásu, za což se odměňují (vajínka, stuhy), méně známá tradice je šlehání žen za to, že jako první rozhlášovaly Kristovo vzkříšení, když ho nenašly v neděli ráno v hrobě
- **hodování** - pečení beránka, velikonočního chleba, jidášů atd.



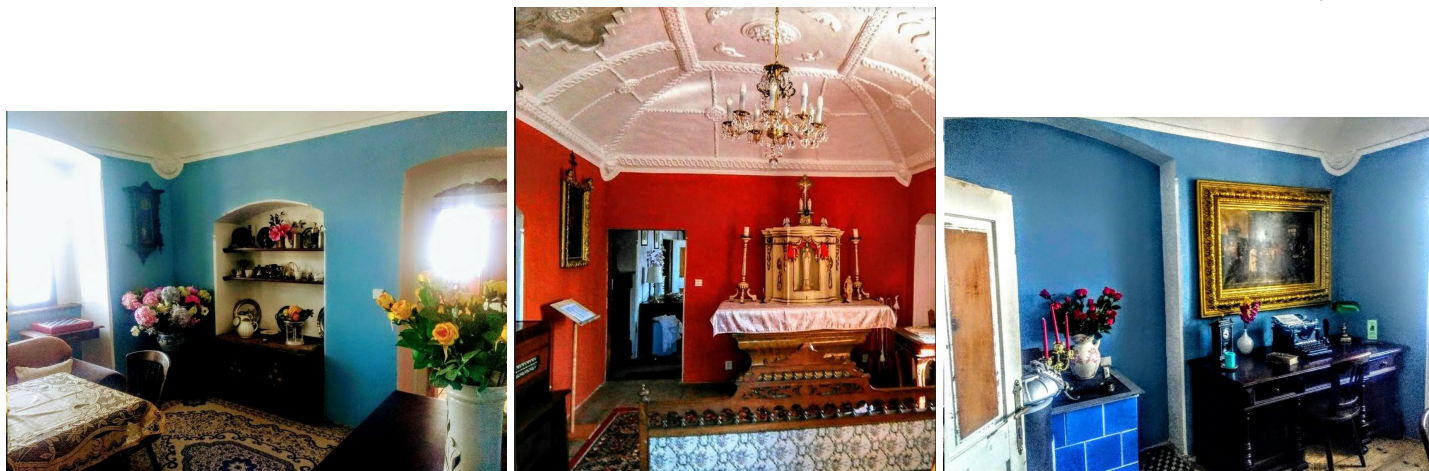


## Rekonstrukce Tvrze v Nemili u Zábřeha pokračuje

Na tvrzi byly udělány dílčí opravy a to výmalby a údržba dvou pokojů a to kachlového a návštěvního., Nová výmalba je modrou barvou a kaple má cihlově červenou. Kaple získala opět svou podobu a je v ní po dlouhých letech umístěn dřevěný barokní oltář ze 17. století.

Pan kastelán dojednal s českou televizí natáčení reportáže pro pořad "Toulavá kamera". Natáčení bude probíhat 18.5.2019 společně i s neobarokním zámek Skalička u Zábřeha (se stejnou obnovovanou stavbou i rozměrově).

Jaromír Schoffer, kastelán



## Pasování čtenářů

25.3.2019 již tradičně proběhlo v obecní knihovně pasování malých čtenářů. Pan král (starosta) předával pasovací pověření v tradičním kostýmu. Dětem se akce moc líbila.



Partneři obce:



EVROPSKÁ UNIE  
Evropský zemědělský fond pro rozvoj venkova  
Evropa investuje do venkovských oblastí  
Program rozvoje venkova



SZIF  
Státní zemědělský intervenční fond

